

TECNOLOGIE DIGITALI APPLICATE ALLA PROFESSIONE

Introduzione a ChatGPT e ai GPTs

Lunedì 30 settembre 2024

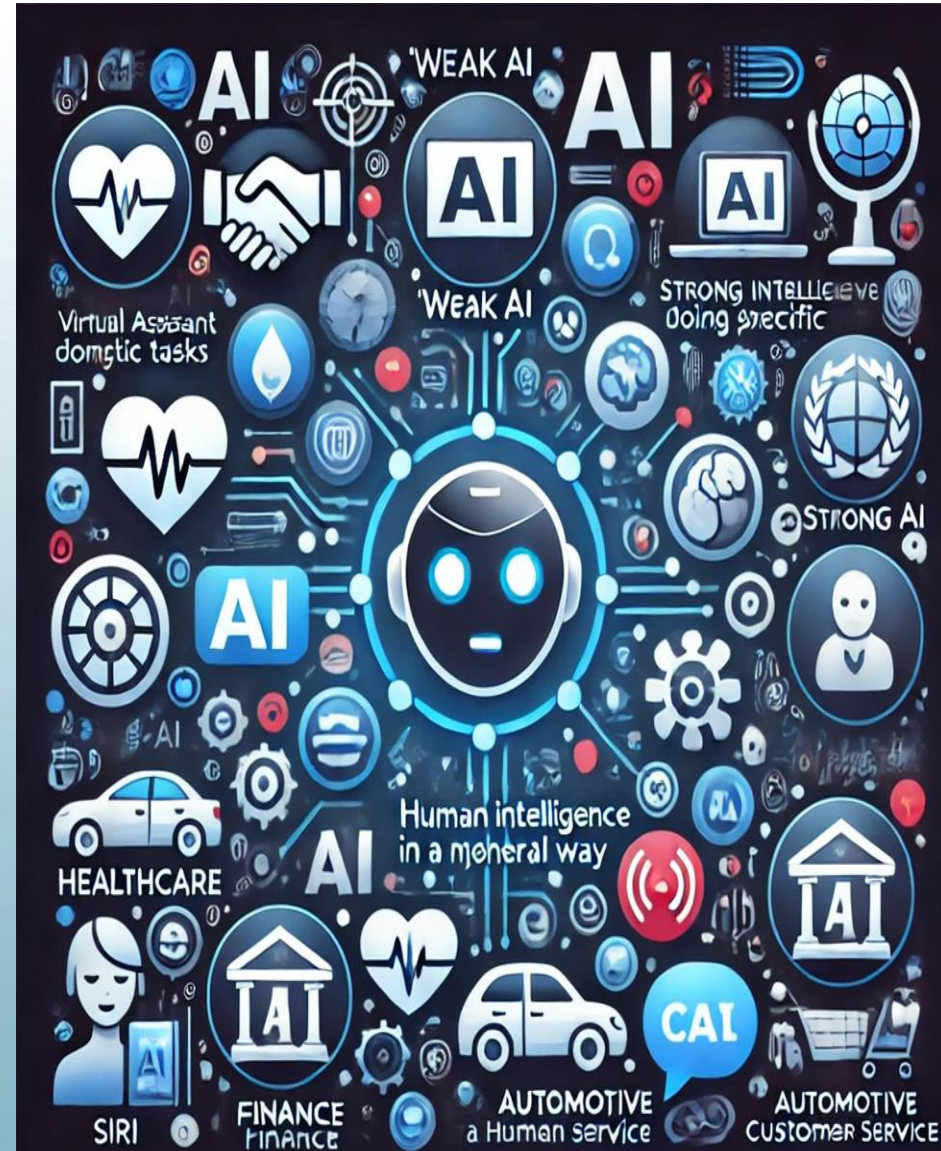
Gruppo di lavoro Tecnologie digitali applicate alla professione – ODCEC Torino

COS'È L'INTELLIGENZA ARTIFICIALE?



Qualche definizione

- ❖ **Intelligenza Artificiale (IA):** L'IA è una tecnologia che permette ai computer di emulare l'intelligenza umana.
- ❖ **Tipi di IA:** Esistono diversi tipi di IA, tra cui l'IA debole, che è progettata per compiti specifici (come un assistente virtuale ad esempio Siri o Alexa), e l'IA forte, che mira a replicare l'intelligenza umana in modo più generale.
- ❖ **Applicazioni:** L'IA è utilizzata in vari settori (come la sanità, la finanza, l'automotive e il servizio clienti, ecc.) per migliorare l'efficienza e prendere decisioni basate sui dati (software di raccomandazione: Netflix o Amazon).
- ❖ **Machine Learning:** Un sottoinsieme dell'IA, il machine learning consente ai sistemi di apprendere dai dati e migliorare le proprie prestazioni nel tempo.



ChatGPT si presenta



Io sono ChatGPT, un'assistente virtuale basato sull'intelligenza artificiale, progettato per rispondere alle tue domande, fornire informazioni e aiutarti con vari argomenti. Utilizzo il modello ChatGPT 3.5 per comprendere le tue richieste e offrirti risposte utili. Se hai altre domande o hai bisogno di assistenza, sono qui per aiutarti!



L'utilità di un assistente virtuale nella nostra professione



Un assistente virtuale può essere molto utile nell'attività di un commercialista in diversi modi:

- ❑ **Gestione delle Appuntamenti:** *Può aiutare a organizzare e gestire gli appuntamenti con i clienti, inviando promemoria e conferme.*
- ❑ **Risposta alle Domande Frequenti:** *Può rispondere a domande comuni dei clienti riguardo servizi, scadenze fiscali, documentazione necessaria, e altro, liberando tempo al commercialista.*
- ❑ **Assistenza nella Preparazione dei Documenti:** *Può aiutare a raccogliere e organizzare i documenti necessari per le dichiarazioni fiscali o le pratiche contabili.*
- ❑ **Automazione delle Attività Ripetitive:** *Può automatizzare compiti ripetitivi, come l'invio di fatture o promemoria di pagamento, migliorando l'efficienza operativa.*
- ❑ **Analisi dei Dati:** *Può assistere nella raccolta e analisi dei dati finanziari, aiutando a generare report e fornire approfondimenti sulle performance finanziarie dei clienti.*
- ❑ **Formazione e Aggiornamento Normativo:** *Può fornire accesso a risorse e informazioni aggiornate riguardo le normative fiscali e contabili, aiutando il commercialista a rimanere informato.*
- ❑ **Assistenza nella Pianificazione Fiscale:** *Può suggerire strategie e opportunità di pianificazione fiscale in base ai dati forniti dai clienti.*
- ❑ **Supporto nella Comunicazione con i Clienti:** *Può inviare aggiornamenti e comunicazioni ai clienti riguardo le loro pratiche, mantenendo un contatto costante e professionale.*
- ❑ **Contribuire a migliorare l'efficienza:** *il suo utilizzo aiuta a ridurre il carico di lavoro e consente ai commercialisti di concentrarsi su attività più strategiche e di valore.*

Cosa sono i GPTs



- I GPTs, o Generative Pre-trained Transformers, sono una serie di modelli di intelligenza artificiale sviluppati da OpenAI o creati direttamente dagli utenti dentro ChatGPT.
- Questi modelli sono basati su un'architettura di rete neurale avanzata che consente loro di generare testo in modo estremamente realistico e coerente.
- **I GPTs sono come dei compagni digitali super intelligenti che possono aiutarti con le parole e le informazioni in un sacco di modi diversi.** Puoi creare il tuo modello e utilizzarlo per qualsiasi attività.
- Sono pre-addestrati su vasti set di dati, il che significa che hanno già analizzato e appreso da una grande quantità di testo prima di essere ulteriormente personalizzati o utilizzati per compiti specifici.

Limiti e criticità



• I limiti/criticità di ChatGPT includono:

Accesso a informazioni aggiornate:

ChatGPT ha una conoscenza aggiornata solo fino a settembre 2021 (o a settembre 2023, per le versioni più recenti) e non può accedere a dati in tempo reale, tranne quando viene abilitato il browsing.

Assenza di esperienza umana:

ChatGPT non ha coscienza, emozioni o esperienze, quindi le sue risposte sono basate su modelli di linguaggio e dati, non su esperienza diretta.

Bias nei dati:

Le risposte possono essere influenzate dai bias presenti nei dati su cui è stato addestrato. Potrebbe riflettere pregiudizi culturali o sociali involontariamente.

Comprensione limitata del contesto:

In alcuni casi, ChatGPT può non capire correttamente il contesto complesso di una conversazione o un concetto specifico, specialmente se le informazioni sono ambigue o non complete.

Risposte inaccurate o non precise:

Anche se fornisce risposte basate sui dati, a volte può dare informazioni errate o imprecise, specialmente se le domande sono formulate in modo ambiguo.

Mancanza di capacità decisionali:

ChatGPT può solo fornire suggerimenti o informazioni, ma non può prendere decisioni autonome né effettuare valutazioni pratiche che richiedano giudizio umano.

Interazione limitata con sistemi esterni:

Non può eseguire azioni nel mondo reale o interagire direttamente con altri software o sistemi se non attraverso strumenti specifici, limitando l'interattività rispetto a un assistente umano.

1. Sicurezza dei Dati

- **Non condividere informazioni sensibili:** Evita di inserire informazioni personali o sensibili (come numeri di previdenza sociale, conti bancari, dati sanitari) in conversazioni con ChatGPT. I sistemi basati su intelligenza artificiale non garantiscono sempre la piena riservatezza dei dati.
- **Crittografia e privacy:** Assicurati che le piattaforme che utilizzano modelli AI implementino crittografia end-to-end per proteggere le comunicazioni.
- **Politiche di conservazione dei dati:** Prima di utilizzare ChatGPT per finalità professionali, verifica le politiche sulla conservazione dei dati e su come questi vengono gestiti dal fornitore della tecnologia.
- **Utilizzo di versioni on-premises:** Se disponibile, preferisci versioni del sistema installate localmente (on-premises), che garantiscono maggiore controllo sui dati rispetto alle versioni cloud.

2. Verifica delle Fonti

- **Fonti affidabili:** Quando ChatGPT fornisce informazioni basate su contenuti disponibili fino a una certa data, è importante verificare la loro accuratezza consultando fonti esterne affidabili. Non affidarti esclusivamente al sistema per prendere decisioni critiche.
- **Aggiornamenti periodici:** Per informazioni aggiornate, controlla sempre fonti primarie, siti ufficiali o pubblicazioni accademiche per verificare che i dati siano corretti e attuali.
- **Citazioni e trasparenza:** Quando si utilizzano fonti provenienti dall'output del modello, cerca di risalire alla fonte originale e assicurati che la provenienza delle informazioni sia chiara e verificabile.
- **Cross-check delle informazioni:** Prima di prendere decisioni, confronta le informazioni ottenute con altre fonti per garantirne la correttezza.

3. Conformità Legale e Normativa

- **GDPR e altre normative sulla privacy:** Verifica che l'utilizzo del sistema rispetti le normative vigenti sulla protezione dei dati, come il GDPR (Regolamento generale sulla protezione dei dati) nell'Unione Europea o altre normative locali.
- **Consenso informato:** Se utilizzi ChatGPT per raccogliere dati da altre persone, assicurati di ottenere il loro consenso esplicito e informato, spiegando chiaramente come i dati saranno trattati e protetti.

4. Valutazione del Rischio

- **Uso prudente in settori regolamentati:** In settori come quello finanziario, legale o medico, evita di utilizzare ChatGPT per consulenze professionali senza ulteriori verifiche, poiché potrebbero esserci normative che richiedono il coinvolgimento di esperti umani autorizzati.

•Dati immessi:

Tutto ciò che viene immesso nel sistema GPT può potenzialmente essere elaborato per migliorare il modello nel tempo. Anche se le aziende che gestiscono GPT dichiarano di rispettare elevati standard di sicurezza, è sempre prudente **evitare di inserire informazioni sensibili** o dati personali (come dettagli finanziari, sanitari o identificativi).

•Politiche sulla privacy:

- I dati forniti durante le interazioni con GPT possono essere raccolti e archiviati, a seconda dei termini di servizio della piattaforma che ospita il modello (come OpenAI, Microsoft o altri partner). È importante leggere attentamente le **informative sulla privacy** del fornitore del servizio.
- Alcuni fornitori offrono la possibilità di **disabilitare la raccolta dei dati** o **richiedere la cancellazione** dei dati immessi.

•GDPR e altre normative:

- Nel contesto dell'Unione Europea, le normative come il **GDPR** (Regolamento generale sulla protezione dei dati) offrono tutele significative per i diritti degli utenti. Queste includono il diritto di accesso ai dati, il diritto alla cancellazione ("diritto all'oblio") e il diritto alla portabilità dei dati.
- Gli utenti possono chiedere alle aziende che gestiscono i modelli di IA di **rimuovere i loro dati** o limitare l'uso di questi dati per finalità di addestramento.

•Diritti sui contenuti immessi:

- Quando inserisci contenuti o testi originali (ad esempio, un'opera creativa, un progetto, o del codice sorgente) all'interno di GPT, devi essere consapevole che l'elaborazione di quei dati potrebbe **non garantire** la protezione del copyright.
- Se i contenuti sono soggetti a copyright, il semplice inserimento in un modello GPT non li protegge da eventuali usi futuri. Pertanto, evita di condividere informazioni riservate o opere che desideri proteggere legalmente senza prima garantirne la tutela con strumenti appropriati (come licenze o registrazioni formali).

•Generazione di contenuti:

I contenuti generati da GPT, essendo il risultato di un modello di linguaggio addestrato su dati preesistenti, possono sollevare questioni di copyright.

•Chi possiede i contenuti generati?

In generale, chi utilizza GPT per generare testi o altre forme di contenuto è considerato titolare di questi, salvo accordi diversi con il fornitore del servizio. Tuttavia, poiché il modello è stato addestrato su una vasta gamma di dati, i contenuti prodotti potrebbero essere derivativi e sollevare questioni di **originalità** o **plagio involontario**.

•Responsabilità legale

Se un testo generato da GPT infrange involontariamente il copyright (ad esempio, riproducendo frasi simili a opere coperte da copyright), l'utente potrebbe essere responsabile, anche se l'errore è stato causato dall'algorithm. Pertanto, è consigliabile verificare i contenuti generati per evitare potenziali violazioni.

Buone pratiche per proteggere Privacy e Copyright



Non condividere informazioni riservate:

Quando utilizzi GPT, evita di inserire informazioni riservate, proprietarie o che potrebbero violare la privacy di terzi.

Controllare le politiche d'uso:

Prima di utilizzare il servizio, verifica attentamente i termini d'uso e le politiche sulla privacy della piattaforma per capire come vengono gestiti i dati e chi detiene i diritti sui contenuti generati.

Rivedere il contenuto generato:

Se utilizzi GPT per generare testi che potrebbero avere un impatto legale o finanziario, è buona pratica fare una revisione accurata e, se necessario, consultare un esperto legale.

Richiedere la cancellazione dei dati:

Se sei preoccupato per la conservazione dei tuoi dati, contatta il fornitore del servizio per richiedere la rimozione delle informazioni o la disabilitazione della raccolta dei dati.

